



C-SKY CKLink设备使用指南

2017-12-12



C-SKY CKLink调试器概览



CKLink-Pro-A

support all CK-series CPU
USB VID_C510&PID_B100
3.3V Target only
1.2MB/s download speed



CKLink-Pro-B

support all CK-series CPU
USB VID_C510&PID_B200
1.2V ~ 3.6V
1.2MB/s download speed



CKLink-Lite

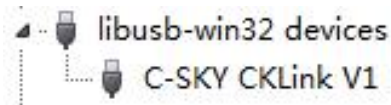
support all CK-series CPU
USB VID_C510&PID_B210
1.2MB 1.2V ~ 3.6V
268KB/s download speed

CKLink产品包装清单

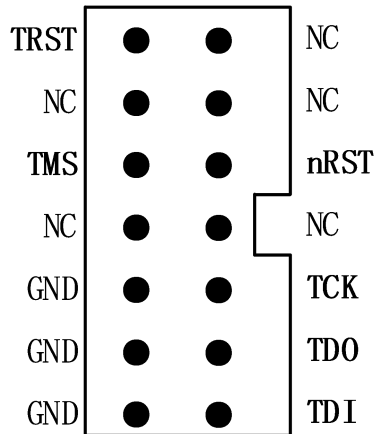
- CKLink设备 x1
- USB 线 x1
- JTAG 彩色排线 x1
- 用户手册 x1



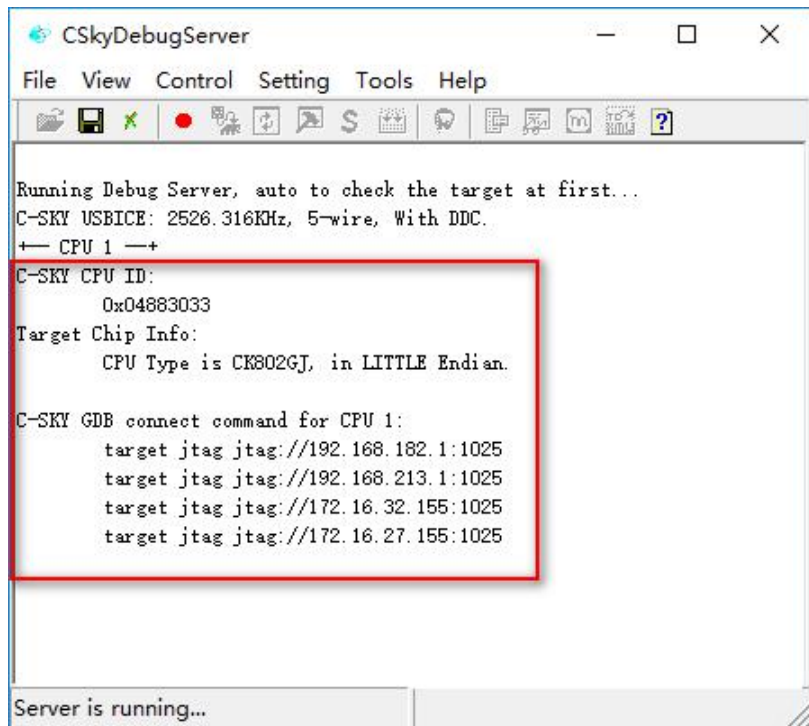
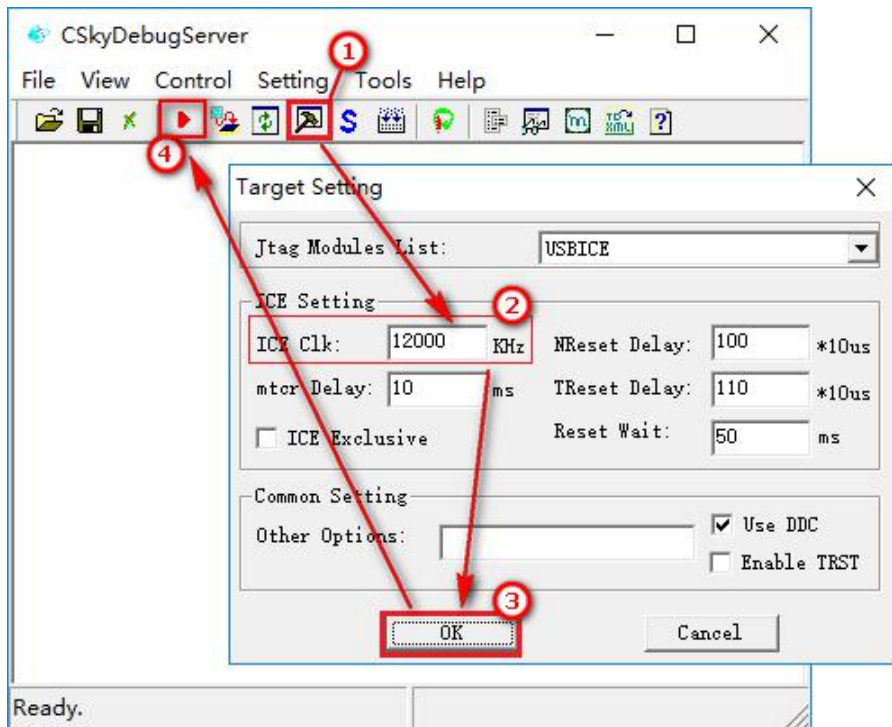
- 安装DebugServer
- 通过USB线连接CKLink设备到电脑上：
 - CKLink-Pro-A 使用两头都是STD-A 型的USB线
 - CKLink-Pro-B和CKLink-Lite 使用一头是STD-A 型一头是STD-B 型USB线（方口USB线）
- 正确连接之后，电脑上会自动安装驱动。安装好驱动之后，在电脑“设备管理器”中会有以下设备或者类似的名称的C-SKY CKLink设备：



- 使用彩色14-pin排线连接CKLink JTAG接口到开发板的JTAG接口。
 - JTAG接口使用的是14-pin 2.54mm间距简易牛角座，14-pin的信号定义如下：

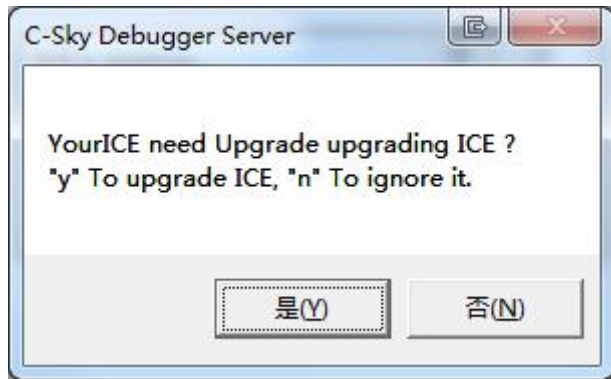


设置DebugServer参数并建立连接



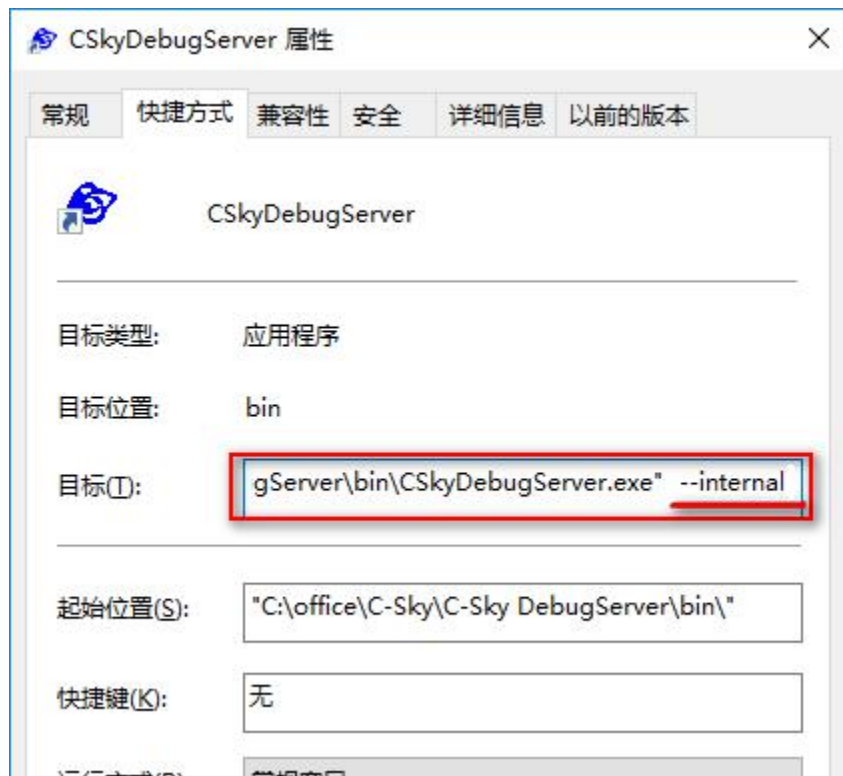
- ERROR: No C-SKY ICE connected to Your PC or your C-SKY ICE driver
 - CKLink没有连接到电脑，或者驱动没有安装好。检查设备管理器中是否有CKLink设备。
- Can't connect target, please check your target board physical link!
 - 检查JTAG连接，检查开发板电源，时钟，复位等工作条件。降低ICE clk 频率再尝试。

- 自动升级：
 - CKLink设备固件会随着DebugServer 一起发布；
 - 运行新版本DebugServer 时，自动检测固件版本，如果需要升级则会弹出窗口让用户选择是否升级；
- 手动升级：
 - 可以在支持固件升级的DebugServer 中，选择CKLink设备新版本的固件或者更旧版本的固件以替换CKLink 设备中当前的固件；



升级CKLink设备固件

- 新建一个DebugServer快捷方式
右键该快捷方式并点击“属性”
- 在“快捷方式”选项卡中，修改“目标”：
在其后追加 “ --internal”
- CKLink设备连接到电脑上并已安装好驱动
- 双击修改后的快捷方式，
运行DebugServer

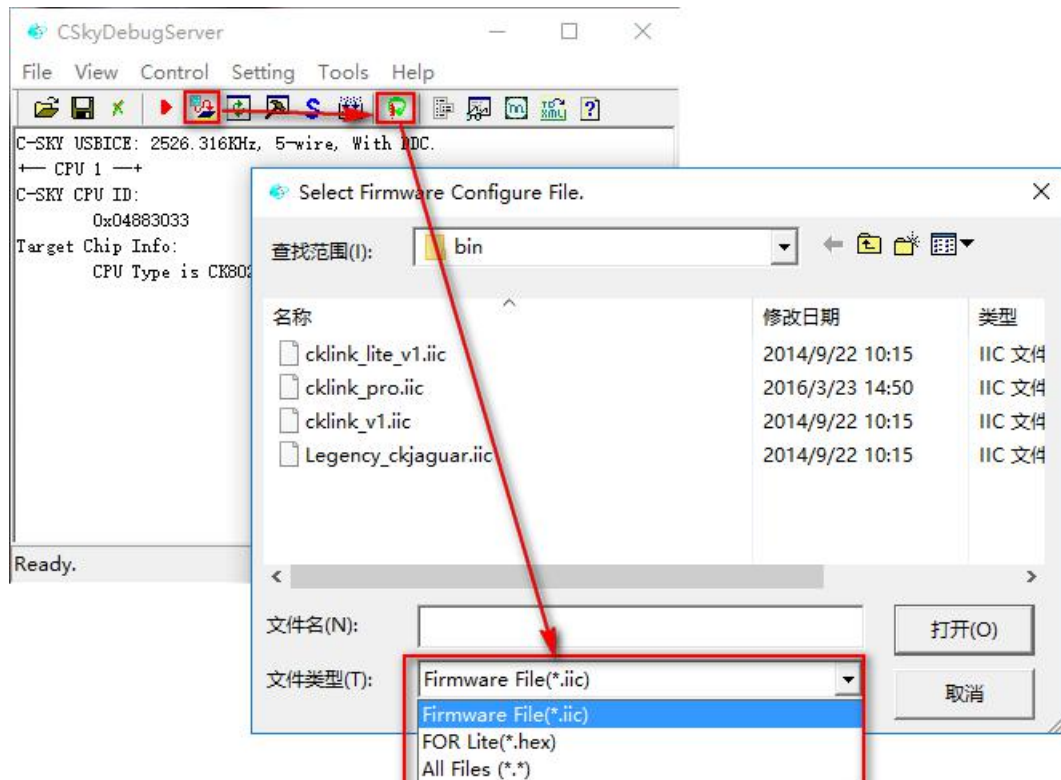


升级CKLink设备固件

点击一次 “Check Target” ,
然后点击 “Firmware Upgrade”

在文件选择窗口中根据调试器类型选择
CKLink-Pro 选择Firmware File(*.iic)
CKLink-Lite选择FORLite(*.hex)

然后选择新的hex或者iic 文件,
选择好文件之后点击 “打开”



- 升级中的hex/iic 文件说明
 - cklink_pro.iic -> CKLink-Pro-B 专用, 不可用于其他设计的升级
 - cklink_v1.iic -> CKLink-Pro-A 专用, 新版本的固件, 设备ID: B100, 升级之后不能再用于旧版本的DebugServer
 - Lengency_ckjaguar.iic -> CKLink-Pro-A 专用, 用于旧版的DebugServer (版本低于4.0.00), 升级之后不能再用于新版本的DebugServer
 - cklink_lite.hex -> CKLink-Lite 专用
 - 其他文件都不可用, 请忽略。

Thank You!

www.C-Sky.com